

Priska Poirier
Manuella Côté

LES BRINS

4 La promesse
de Galène



je lis
seul.e +

La Baghole

Priska Poirier

Manuella Côté



4 La promesse de Galène

LES ÉDITIONS DE LA BAGNOLE



Rubis: Avant de devenir solutionneur, Rubis s'appelait Mousse. La Nature lui a d'ailleurs fait un don extraordinaire: la possibilité de **communiquer avec les plantes.** Le problème, c'est que le redoutable Galène avait le même don. Qu'est-ce que ça peut bien vouloir dire?

Rose: Toute en douceur et en délicatesse, la jeune Brine développe son don **avec les animaux** tout en tempérant le caractère de feu de ses amis.





Foin: C'est le meilleur ami de Rubis. Il a d'excellentes idées et un sens de l'observation très développé. Mais il est très **anxieux...** surtout lorsqu'il est question des humains.

Jade: Anciennement appelée Menthe, Jade adore son nouveau prénom de solutionneuse et est toujours partante pour l'aventure, peu importe les dangers. Elle a le don de **La pluie et de l'eau.**



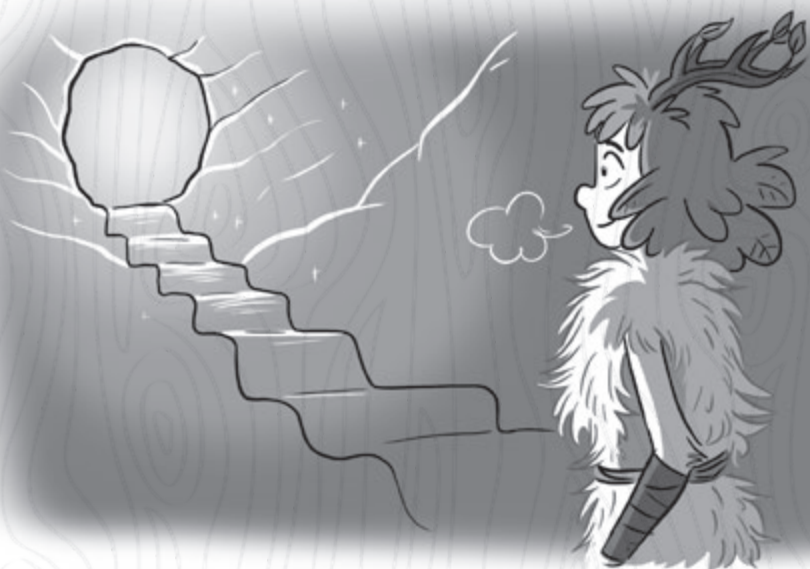


CHAPITRE

1



Sous son arbre-habitation, Rubis longe le couloir de **glace** qui mène à l'extérieur. Jade a fait du beau travail en construisant des marches et des murs bien solides grâce au don qu'elle a avec l'eau. Le froid est bien installé jusqu'au printemps.



Bientôt, Rubis voit la lumière au bout du couloir de glace. Il sert autour de sa taille le tendon d'orignal qui tient bien en place son poncho de plumes et de poils de lièvre. Sa mère le lui a fabriqué pour bien protéger ses brindilles du **froid intense** de l'hiver.

Une fois dehors, il se dirige vers la **grotte** d'études où il veut se renseigner sur la façon dont réagissent les végétaux l'hiver. C'est sa première saison froide depuis qu'il a reçu son don de la Nature. Il ne veut surtout pas exiger des arbres une action qui les blessera ou les fragilisera.

— Tu dois tenir compte de la faible quantité de sève qui circule en eux et du poids de la neige et de la glace sur leurs branches, lui conseille un ancien.

Si Rubis pensait que devenir solutionneur allait lui permettre de vivre une foule de péripéties, il a **déchanté** depuis. Les aventures sont bien au rendez-vous, mais Rubis doit avouer que la charge de travail et d'études, elle, a doublé.

«Mais je ne regrette rien! Et je referais le tournoi n'importe quand! Je suis né pour être solutionneur!»

Ça, il en est convaincu! Il se concentre donc sur un gros rouleau d'écorce de bouleau écrit par Galène, un des plus

grands **plantologues** de toute l'histoire des Brins. Mais depuis qu'il s'est transformé en Malandre et qu'il cherche à arracher aux solutionneurs leur cœur dans le but de remplacer le sien, il est considéré comme l'ennemi numéro 1. Lui... et les **terribles humains,** bien entendu.

Lorsque l'avant-midi tire à sa fin, Rubis soupire. Il s'ennuie tellement de Xavier, l'humain avec lequel il a noué des liens en secret. Il rêve du jour où il pourra présenter son **ami géant** à sa communauté et faire disparaître les préjugés et les idées préconçues qu'elle a sur les humains.

Après avoir mangé son potage de champignons agrémenté de grains de framboises séchés, Rubis se dirige vers le terrier où Rose travaille cette semaine. Il descend doucement la pente rendue **glissante** par la terre gelée et retrouve son amie endormie sur le flanc d'un lièvre blanc. Rubis l'observe un instant.



Au moment même où il prend la décision de ne pas la réveiller, Rose ouvre les yeux.

— Oh! Je me suis assoupie, dit-elle de sa voix chantante. Ma hase¹ était fatiguée et elle m'a transmis son envie de sommeil. Ha ha! Ça fait longtemps que tu es là?

— Non, non... Je viens juste d'arriver. Je voulais emprunter un **lièvre** pour me rendre près du sentier des humains.

1. La hase est la femelle du lièvre. Le petit s'appelle un levraut.

Il n'y a qu'à ses amis que Rubis peut parler ouvertement de ses **escapades**. Le cœur des autres Brins s'arrêterait sûrement instantanément s'ils apprenaient qu'il parcourt souvent cette partie de la forêt.

— Bien sûr! Ça tombe bien, j'ai justement sous la main une hase bien reposée! Veux-tu que je t'aide?

— Oui, s'il te plait. C'est moins facile qu'avec un tamia. Dommage que ceux-ci hibernent.

— C'est vrai, mais il y a aussi des avantages à chevaucher un lièvre. Il te tiendra au chaud et tu ne t'enfonceras pas dans la neige.

Rose pose sa petite main sur le **museu** de la hase. À peine trois respirations plus tard, la Brine fait un grand sourire à Rubis.

— C'est bon! Tu peux y aller. Elle s'appelle Neige.

Rubis s'agrippe au poil de l'animal et grimpe sur son dos. Neige sort alors de son terrier et prend la direction du village humain. Après un quart de soleil, elle s'arrête net et ne **bouge plus**.

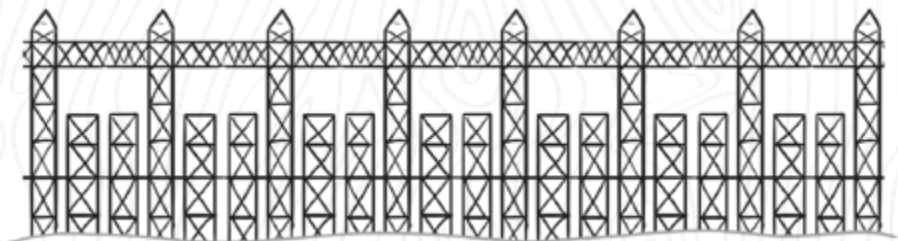
Un craquement de branches parvient aux oreilles de Rubis. Il saute du dos de sa monture et escalade un érable. Arrivé à la première grosse branche, il regarde aux alentours et aperçoit enfin Xavier! Son grand ami avance lentement. Il a de **drôles** de morceaux de bois sous les souliers et porte beaucoup plus de vêtements que la dernière fois que Rubis l'a vu. Malgré cela, l'humain ne produit presque aucun son.



Rubis sourit. Il sent son cœur se gonfler de **fierté** en constatant les efforts que Xavier fait pour se déplacer aussi silencieusement qu'un Brin. Visiblement, il a beaucoup pratiqué. L'envie de le rejoindre pour le féliciter est grande, mais Rubis se retient. Pour l'instant, leurs deux mondes doivent rester le plus possible **séparés** pour ne pas mettre en danger les Brins.

Rubis suit Xavier longtemps en passant d'un arbre à un autre en empruntant les branches. Lorsque son ami sort de la forêt pour reprendre le chemin de la ville, Rubis le regarde un moment s'éloigner. C'est alors qu'un **étrange faisan** attire son attention. L'oiseau est toutefois moins sombre et moins coloré qu'à l'habitude.

Curieux, Rubis descend au sol et avance vers le gros volatile. Celui-ci lui fait dos et se déplace lentement vers une série de **gigantesques** structures grises plantées comme des arbres. Les humains les ont reliées avec de longs fils un peu plus foncés.



— «Ils sont tellement **bizarres**, ces humains!»
songe Rubis.

Après avoir parcouru une énorme distance, Rubis voit devant lui plusieurs spécimens de l'étrange faisan. Il ralentit sa marche.

«Je ne suis pas aussi bon que Rose, mais je vais essayer d'entrer en communication avec eux.»

Il se concentre bien fort et salue poliment par la pensée celui qui se trouve le plus près de lui. Aussitôt, l'oiseau lève la tête et lance un **cri perçant**.

«C'est moi ou ce cri ne me dit vraiment rien de bon ?»

Les Brins sont de plus en plus inquiets devant les comportements des humains. Il faut faire quelque chose... et vite! Le chef des Malandres, le dangereux Galène, fait une offre à Rubis: se joindre à lui pour défendre la Nature. Il semble sincère, mais peut-on vraiment lui faire confiance?

Inclus dans chaque tome:
une mini encyclopédie explorant
les merveilles de la flore et de la faune
présentes dans l'histoire!



je lis
seul.e +

Tous les avantages de la collection Je lis seul.e, avec une intrigue un peu plus développée, pour une expérience de lecture plus poussée.



ISBN 978-2-89870-084-2

