

Mademoiselle Lili, astrologue

ASTRO- CRISTAUX

♈ ♉ ♊ ♋ ♌ ♍ ♎ ♏ ♐ ♑ ♒ ♓ ♈

Comment utiliser le pouvoir
des astres pour maximiser
l'influence de vos cristaux

TABLE DES MATIÈRES

AVANT-PROPOS	6
Qui suis-je et comment me suis-je intéressée aux cristaux?	7
Est-ce que les cristaux ont un pouvoir magique?	8
LES CRISTAUX: UN MONDE À DÉCOUVRIR!	11
La différence entre une roche, un minéral et un cristal	12
LE TEMPÉRAMENT DE BASE DES CRISTAUX: PRINCIPES DE FORMATION	17
Le principe de formation magmatique	18
Le principe de formation sédimentaire	19
Le principe de formation métamorphique	20
LA PERSONNALITÉ DES CRISTAUX: LEUR SYSTÈME CRISTALLIN	21
Les sept systèmes cristallins	22
LA FONCTION DES CRISTAUX: LEURS PROPRIÉTÉS CHIMIQUES	40
Les huit classes de minéraux	41
LE CARACTÈRE DES CRISTAUX: LEUR DURETÉ ET LEUR DENSITÉ	43
Besoin de plus de ténacité ou de souplesse?	44
LA COULEUR DES CRISTAUX: LE PETIT PLUS	46
L'influence des couleurs	47

ASTROLOGIE ET CRISTAUX: DES SIMILITUDES ÉTONNANTES	51
Des compléments naturels.....	52
Le Bélier	56
Le Taureau	60
Le Gémeaux	64
Le Cancer	68
Le Lion	72
La Vierge	76
La Balance	80
Le Scorpion	84
Le Sagittaire	88
Le Capricorne	92
Le Verseau	96
Le Poissons	100
MAXIMISER L'INFLUENCE DE VOS CRISTAUX.....	105
Purifier vos cristaux: pourquoi et comment le faire	106
Utilisation des cristaux: quelques suggestions	108
Fabriquer une grille de cristaux	112
Les cristaux et les Nouvelles Lunes	116
Utiliser les Nouvelles Lunes pour atteindre un objectif concret	118
Créer un journal magique	132
TABLEAUX PRATIQUES	137
Liste de pierres selon leur principe de formation	138
Liste de pierres selon leur système cristallin	139
Liste de pierres selon leurs propriétés chimiques	145
Liste de pierres selon leur dureté	150
Liste de pierres selon leur densité	153
CONCLUSION	158
REMERCIEMENTS	159



LE TEMPÉRAMENT
DE BASE DES CRISTAUX:
PRINCIPES
DE FORMATION



MOT-CLÉ:
INITIATIVE

Le principe de formation magmatique

Tout part du magma, de son mouvement perpétuel, de son impétuosité, de sa chaleur intense et de son jaillissement spectaculaire que l'on peut admirer en observant un volcan en éruption.

Il y a, dans ce principe de formation, une notion de potentialité, de départ, d'initiative, de courage (voire de naïveté), un désir absolu de vivre et la capacité de grandir, peu importe l'environnement.

Le principe de formation magmatique correspond en tous points au mode cardinal en astrologie (voir les explications des

modes au début du chapitre 2, page 52). Les pierres qui sont issues du principe de formation magmatique seront particulièrement indiquées dans des situations qui demandent d'avoir du courage et de prendre l'initiative.

Elles procurent la capacité :

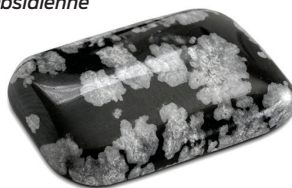
- ◊ de relever les défis ;
- ◊ d'entreprendre quelque chose ;
- ◊ d'avoir de la motivation ;
- ◊ d'agir ;
- ◊ d'avoir un but.

Quelques cristaux de type magmatique



Aigue-marine

Obsidienne



Fluorite



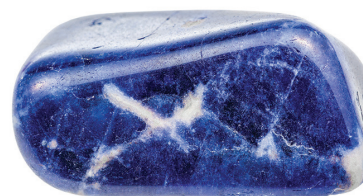
Pierre de soleil



Quartz



Sodalite



Le principe de formation sédimentaire



MOT-CLÉ:
STABILISATION

Absolument tous les cristaux prennent du temps à se former et à se déployer dans toute leur splendeur. Les cristaux de type magmatique possèdent dans leur ADN une énergie vitale brute que les cristaux formés par le principe de sédimentation n'ont pas. Ceux-ci sont formés par le temps. L'essence même des cristaux de type sédimentaire nous parle de patience, d'endurance, de persévérance et de résistance.

Le principe de formation sédimentaire correspond en tous points au mode fixe en astrologie.

Les pierres qui sont issues du principe de formation sédimentaire seront particulièrement indiquées dans des situations qui demandent de la patience et de la résilience.

Elles procurent la capacité :

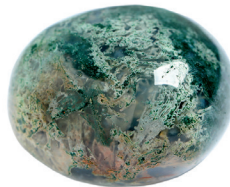
- ⬢ de conserver ses acquis ;
- ⬢ de maintenir une stabilité ;
- ⬢ d'avoir de la patience et de l'endurance ;
- ⬢ d'avoir de la résistance ;
- ⬢ d'ancrer les choses dans le temps.

Quelques cristaux de type sédimentaire

Calcédoine



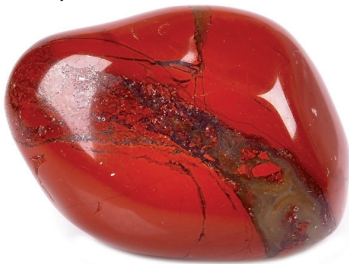
Agate mousse



Chrysocolle



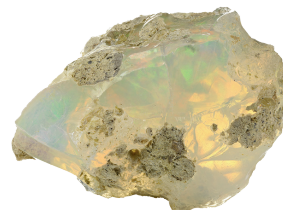
Jaspe



Malachite



Opale





MOT-CLÉ:
TRANSFORMATION

Le principe de formation métamorphique

Devoir se modifier, changer de forme, retrouver la chaleur intense du magma ou la pression immense du mouvement de la croûte terrestre, et ce, malgré l'inconfort que cela occasionne: voilà le principe de formation métamorphique. On ne parle pas d'initiative ni de stabilité, mais bien d'obligation de se transformer. La particularité des cristaux métamorphiques est de ne pas résister au changement.

Le principe de formation métamorphique correspond en tous points au mode mutable en astrologie.


Les pierres issues du principe de formation métamorphique seront particulièrement indiquées dans des situations qui demandent de la souplesse, de l'adaptation à une situation et de la flexibilité.

Elles procurent la capacité :

- de se transformer ;
- de faire preuve de souplesse ;
- de s'adapter ;
- de faire preuve de débrouillardise ;
- de terminer une activité ou de lâcher prise.

Quelques cristaux de type métamorphique





LA PERSONNALITÉ
DES CRISTAUX :
LEUR SYSTÈME
CRISTALLIN

Les sept systèmes cristallins

Nous savons maintenant que les roches sont constituées de minéraux. Et chaque minéral possède une structure cristalline bien définie. La combinaison des atomes qui composent les minéraux sera toujours classée dans l'un des sept systèmes cristallins: cubique, hexagonal, rhomboédrique trigonal, quadratique (ou tétragonal), orthorhombique (ou rhombique), monoclinique et triclinique (voir l'illustration ci-dessous).

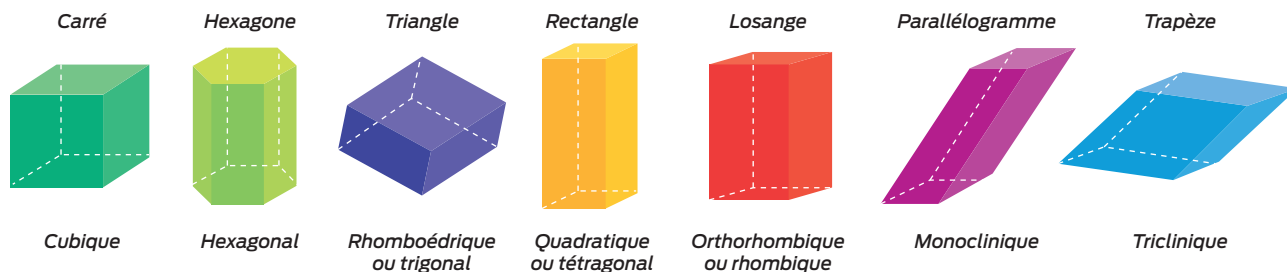
Ce qui est fabuleux avec un cristal, c'est que la disposition géométrique de ses faces cristallines les unes par rapport aux autres reste constante, malgré les transformations atmosphériques, le temps ou la pression exercée. Si on prend un cristal de style cubique et qu'on le casse en mille morceaux, chaque petit morceau observé au microscope aura toujours ses atomes disposés en structure cubique. Même si, de l'extérieur, il n'a pas l'air d'un cube parfait. En plus des sept systèmes cristallins,

on peut ajouter une autre structure: celle des minéraux de type « amorphe ». Elle particularise les minéraux qui, en refroidissant trop vite, n'auront pas le temps de se former dans une structure ordonnée. Par exemple, l'obsidienne, cette magnifique pierre qui peut ressembler à du verre poli, est en réalité de la lave volcanique qui a refroidi très rapidement. Il n'en demeure pas moins qu'elle possède des propriétés intéressantes, comme les autres pierres de type amorphe.

La forme cristallisée d'un minéral peut varier, mais les angles entre ses différentes faces resteront identiques. On peut dire de la structure cristalline qu'elle est l'essence qui donne une personnalité à la pierre. Cette découverte a été faite de façon empirique par Michael Gienger, ce qui lui a permis d'octroyer un style de vie aux huit systèmes cristallins (dans les faits, il y en a sept, mais on considère la structure amorphe comme le huitième système cristallin).

Durant ses nombreuses recherches et études dans les domaines de la minéralogie et de la lithothérapie, Gienger a rapidement

Les sept systèmes cristallins



Certains cristaux peuvent avoir jusqu'à trois principes de formation, mais présenter un seul système cristallin. C'est le cas de l'apatite, qui est hexagonale mais peut être magmatique, sédimentaire ou métamorphique. Vous trouverez à la fin du livre des tableaux pratiques pour vous aider dans le choix de vos pierres.

constaté qu'il y avait peu de réflexions ou d'écrits au sujet des systèmes cristallins. Bien sûr, il était facile de faire des corrélations avec les sept chakras, les sept planètes visibles ou les sept couleurs de l'arc-en-ciel, mais son esprit analytique ne lui permettait pas de construire un tableau de correspondances sans avoir effectué des recherches.

Le premier pas fut franchi lors d'une visite à une personne de sa connaissance, réputée pour son sens de l'organisation, sa discipline, son goût pour la structure et la précision qu'elle apportait à toute chose qu'elle faisait. Quelle ne fut pas sa surprise de voir une étagère remplie de minéraux, mais entièrement constituée d'une collection de fluorites ! La fluorite possède un système cristallin cubique. Plus tard, pendant le repas, il remarqua que l'ami en question salait énormément ses aliments. Le sel est également un minéral cubique. Cubique, carré, solide, structuré... Cela a mis la puce à l'oreille de Gienger. Se pouvait-il qu'un lien

existe entre le style de vie que nous adoptons et les différents systèmes cristallins ?

Peu de temps après, on lui a offert de faire des consultations sur les minéraux dans une librairie de Stuttgart, en Allemagne. Cette période de sa vie fut extrêmement fructueuse, car elle lui a permis d'observer la réaction viscérale des gens par rapport à différents cristaux (attirance, haine, indifférence, curiosité), de leur poser des questions et ainsi de compiler ses résultats pour pouvoir définir un style de vie associé à chacun des systèmes cristallins.

Lors de la lecture de cette section de son ouvrage, j'ai été époustoufflée par les corrélations que l'on peut faire avec les signes astrologiques. Mais, bien entendu, comme il y a douze signes et huit structures cristallines, certains systèmes cristallins ont des affinités avec deux signes.

J'ai extrait la quintessence des informations pour chacun des systèmes cristallins et je vous fais part de ces découvertes dans le prochain chapitre, à la page 51.